

# Dotrzymujemy słowa

**Dzięki Państwa zaufaniu od trzynastu lat mamy zaszczyt współrządzić w miejskim samorządzie. W tym czasie Sochaczew bezdyskusyjnie zmienił się na lepsze, jest piękniejszy, ma coraz lepsze drogi, ciekawszą ofertę sportową i kulturalną, darmową komunikację publiczną, stał się bardziej bezpieczny i przyjazny do życia. Forum Samorządowe Piotra Osieckiego chce kontynuować swą misję, dlatego jego kandydaci startują w wyborach do rady miasta i powiatu. Forum ma także doskonałego kandydata na burmistrza.**

Przez minione pięć lat Sochaczew znacząco zmienił się na lepsze. Budowa amfiteatru wraz z kawiarnią i bulwarami spacerowymi, asfalt na kilkudziesięciu drogach, budowa hali sportowej przy boryszewskiej „dwójce”, generalny remont ul. 15 Sierpnia, przebudowa boiska głównego i bieżni na stadionie przy Warszawskiej, ożywienie terenów inwestycyjnych na obszarze dawnego Chemitexu – to tylko kilka przykładów. Zainwestowaliśmy aż 116 mln zł, a większość tej kwoty pokryliśmy z pozyskanych dotacji. Jesteśmy dumni z sukcesów miasta i jego mieszkańców, bo bez wątplenia w kadencji 2018-2024 wykorzystaliśmy każdą szansę, każdą złotówkę.

- Gdy pięć lat temu prosiliśmy o Państwa głosy, szliśmy do wyborów z konkretnym, ambitnym programem i dziś rozliczamy się ze złożonych obietnic. Z satysfakcją możemy powiedzieć, że program został zrealizowany niemal w stu procentach. To jest przede wszystkim sukces mieszkańców Sochaczewa, ale



cieszę się, że ludzie Forum mieli w nim swój udział – mówi lider Forum, Piotr Osiecki.

Nasz program dla miasta na lata 2024-2029 liczy niemal 50 punktów, obejmuje wszystkie środowiska, wszystkie grupy wiekowe i dzielnice. Proponujemy m.in. budowę mostu na Bzurze, stabilizację cen ciepła dzięki geotermii, zerową stawkę opłat za śmieci dla mieszkańców w wie-

ku 75+, coroczny podział 200 tys. zł między sochaczewskie ogrody działkowe, więcej miejsc w żłobkach i świetlicach szkolnych, a kandydaci na radnych powiatu deklarują wprowadzenie bezpłatnych kursów prawa jazdy kat. B dla pełnoletnich uczniów szkół powiatowych. Mamy jeszcze wiele do zrobienia, wiele szans do wykorzystania, a nasi kandydaci wiedzą, jak tego dokonać.

Gwarantem realizacji programu Forum jest nasza kandydatka na burmistrza, obecna sekretarz miasta dr Joanna Niewiadomska-Kocik – laureatka plebiscytu „Sochaczewianin Roku 2009”, wieloletnia dyrektorka Państwowej Szkoły Muzycznej, osoba całkowicie apolityczna, z imponującym dorobkiem, profesjonalistka w wielu dziedzinach, która całe życie zawodowe poświę-

ciła naszemu miastu i jego mieszkańcom.

- W wyborach lokalnych głosujemy na konkretnych ludzi, znanych w swoich środowiskach z aktywności zawodowej, społecznej, charytatywnej. Wybieramy ludzi sprawdzonych, szanowanych, z konkretnym dorobkiem. I takich właśnie kandydatów znajdziecie Państwo na listach Forum Samorządowego - dodaje Piotr Osiecki.

Mamy dobry plan dla miasta, plan dla każdej dzielnicy. Mamy też konkretny plan dla powiatu sochaczewskiego, stawający na jego równomierny rozwój. Nasz program, to nie lista życzeń, ale poważne zobowiązanie. Za pięć lat rozliczymy się z realizacji tych obietnic. Forum Samorządowe zawsze dotrzymywało danego słowa i tak będzie nadal, dlatego zachęcamy do udziału w wyborach i prosimy o Państwa głosy 7 kwietnia. Wszyscy wybieramy Sochaczew z przyszłością!

### W NUMERZE

#### Mamy świetnego kandydata

Rozmowa z dr Joanną Niewiadomską-Kocik, kandydatką Forum na stanowisko burmistrza

str. 2-3

#### Konkrety, nie ogólniki

Ponad 50 punktów programowych - z tym idziemy do wyborów w mieście

str. 4

#### Program dla powiatu

Bezpłatne kursy prawa jazdy dla uczniów szkół średnich to tylko jedna z wielu naszych propozycji

str. 5

#### Sprawozdanie z naszej pracy

Udowadniamy, że Forum Samorządowe dotrzymuje słowa. Wykorzystaliśmy każdą szansę, każdą złotówkę

str. 6-7

#### 150 mln na inwestycje

Bulwary, amfiteatr, hala sportowa SP2, elektryczne autobusy - kończąca się kadencja była pod tym względem wyjątkowa. Powiększyliśmy majątek miasta o ponad 150 mln zł

str. 8-9

#### Drużyna Forum

Poznaj naszych kandydatów do Rady Miejskiej i Rady Powiatu

str. 12-14



Joanna  
**Niewiadomska-Kocik**

KANDYDATKA NA BURMISTRZA SOCHACZEWA

WYBIERAMY  
SOCHACZEW  
z przyszłością



# Mój Sochaczew z przyszłością

**Kandydatka na burmistrza – dr Joanna Niewiadomska-Kocik. Niezmiennie od ponad 35 lat zawodowo związana z Sochaczewem. Za pracę na rzecz naszej małej ojczyzny uhonorowana tytułem „Sochaczewianina Roku 2009”. Była dyrektorem szkoły muzycznej, nadzorowała rozwój szkolnictwa artystycznego w Polsce, to jej zawdzięczamy plan budowy w pobliskiej Żelazowej Woli Międzynarodowego Centrum Muzyki.**

## Skąd pomysł na kandydowanie?

Inicjatywa wyszła od Piotra Osieckiego, ale ostatecznie do startu przekonała mnie reakcja setek osób, które w momencie ogłoszenia mojego nazwiska jako potencjalnego kandydata Forum, bardzo mocno mnie wspierały, zachęcały do podjęcia wyzwania, zadeklarowały pomoc. Fala życzliwości, dobrych słów, jaka popłynęła od prezesów stowarzyszeń, moich byłych współpracowników, uczniów, ich rodziców sprawiła, że zdecydowałam się na start. Zaledwie kilka dni rozmów wystarczyło, by w moim Komitecie Honorowym znalazło się 60 wybitnych osób. Wspierają m.in. burmistrzowie Osiecki i Czubacki, dyrektorzy i prezesi dużych firm dających pracę sochaczewianom, szefowie licznych stowarzyszeń sportowych, kulturalnych i zrzeszających seniorów, szefowie związków zawodowych, uznani nauczyciele, artyści, trenerzy, wojskowi, ludzie bardzo różnych środowisk.

## Startuje pani z poparciem Forum Samorządowego, które przez trzynastę lat współrzędziło w mieście, a przez dziewięć lat w powiecie.

Każdy widzi, jak przez ostatnie kilkanaście lat zmieniło się nasze miasto i powiat, ile wyremontowano dróg, zbudowano hal sportowych, jak bardzo poprawiły się warunki w szkołach, na stadionach. Forum oznacza zmiany na lepsze, pomysł na samorząd, dobre wykorzystanie każdej nadarżającej się szansy. W mieście przeprowadzono renowację parków, powstał amfiteatr, bulwary, plaża, kawiarnia nad Bzurą, trwa przebudowa stadionów, ułożono asfalt na 150 ulicach, na bazie odwiertu przy ul. Okrężnej budujemy zakład geotermalny stabilizujący



Joanna Niewiadomska-Kocik to absolwentka Akademii Muzycznej w Warszawie, studiów podyplomowych w dziedzinie administracji publicznej, a od ubiegłego roku doktor nauk socjologicznych. Sochaczewianom najbardziej znana z pracy w Państwowej Szkole Muzycznej, gdzie od 1986 roku uczy fortepianu, a w latach 2000-2014 była dyrektorem tej placówki. W latach 2012-2015 była doradcą metodycznym w Ministerstwie Kultury i Dziedzictwa Narodowego, wizytatorem szkół artystycznych Centrum Edukacji Artystycznej (2013-2014), dyrektorem Centrum Edukacji Nauczycieli Szkół Artystycznych (2014-2015), wicedyrektorem Departamentu Szkolnictwa Artystycznego i Edukacji Artystycznej w ministerstwie kultury (2015-2016), następnie nadzorowała Dom Urodzenia Fryderyka Chopina i Park w Żelazowej Woli (2016-2017). Od 2017 roku pracuje w Urzędzie Miejskim w Sochaczewie, gdzie najpierw była naczelnikiem Wydziału Kultury, Turystyki i Promocji Miasta (2017-2022), a od kwietnia 2022 roku jest Sekretarzem Miasta. W 2009 roku zwyciężyła w plebiscyie „Sochaczewianin Roku”

zujący stawki za ogrzewanie mieszkań, a to tylko kilka z wielu działań. Forum ma program, wizję rozwoju Sochaczewa, wie jak kontynuować zmiany na lepsze. Forum nie jest partyjne, nie ma nad sobą zwierzchników w centrali w Warszawie, jego reprezentanci każdego dnia spotykają się z wyborcami. Start w jego barwach to powód do dumy.

## 12 lutego, jako pierwsza spośród kandydatów, przedstawiła pani cały swój program wyborczy, ale też program radnych miasta i powiatu. Jak można go opisać w kilku zdaniach?

Mój Sochaczew to miasto wygodne do życia, zapew-

niające miejsce w zółbku i przedszkolu, dobrą edukację, opiekę zdrowotną, ale też dobrą ofertę wspólnego spędzania czasu wolnego, także dla młodzieży. Program zakłada budowę nowego mostu, wykorzystanie geotermii w systemie grzewczym, wsparcie wielu grup. Na przykład seniorom w wieku 75+ proponujemy zerową stawkę opłat za śmieci, działkowcom corocznie 200 tys. zł do podziału na budowę chodników, parkingów, placów zabaw czy przyłączy wodociągowych na terenach ROD. Kilku dziesięciu lokalnym organizacjom pozarządowym chcemy stworzyć wspólny dom, miejsce w którym bezpłatnie zorganizują warsztaty, spotkanie

autorskie, doroczny zjazd itp.

## Sochaczew wygodny do życia, czyli jaki?

Sochaczew z atrakcyjną ofertą spędzania wolnego czasu przez dziecko, nastolatka, rodzinę, seniora. To oprócz budowy Strefy Ak-

tywności nad Bzurą czy Krainy Przygód zupełnie nowe projekty, jak np. zadaszenie amfiteatru, budowa wodnego placu zabaw przy basenie Orka, ścieżki rowerowe, budowa oświetlonych i ogrodzonych wiat do spotkań integracyjnych w każdej dzielnicy miasta,

znacznie więcej zadaszonych altan na bulwarach nad Bzurą, kluby dla seniorów, reorganizacja komunikacji miejskiej, akcje ukwiecania miasta prowadzone wspólnie z działkowcami, przedszkolakami i uczniami naszych szkół.

## A co kryje się w hasle „Wybieramy Sochaczew z przyszłością”?

Że mam konkretne plany, wiem jak pozyskiwać środki zewnętrzne, że dobra przyszłość jest tuż obok i nie można zmarnować nawet jednego dnia. Nowy burmistrz nie może się uczyć samorządu, musi go znać od podszewki, jak ja. Możemy sięgnąć po miliony euro dotacji na rewitalizację zabytków, ekologiczny transport, ochronę powietrza, poprawę jakości kształcenia, aktywizację seniorów i wiele innych działań. Samorząd Mazowsza regularnie ogłasza konkursy i przydziela wsparcie z budżetu wspólnoty na lata 2021-2027. My chcemy wykorzystać każdą złotówkę i wiemy jak to zrobić. Nasz plan na kadencję 2024-2029 jest spójny, kompleksowy, realny, ma twarde podstawy finansowe. Zakłada ścisłą współpracę z władzami powiatu i marszałkiem.

## Mysząc o Sochaczewie jako całości, na pewno trzeba dokończyć asfaltowanie ulic.

To prawda, dlatego dokończymy program „Drogi zamiast błota”, obejmiemy nim nawet te najmniejsze i nowo powstałe ulice. Trzeba też ustabilizować stawki za ogrzewanie mieszkań przez wykorzystanie gorącej wody płynącej pod naszymi stopami. Budujemy zakład geotermalny, który dogrzeje wszystkie duże osiedla w centrum. Należy też usprawnić komunikację miejską, by np. z przystanku Chodaków, Szpital czy PKP autobusy odjeżdżały nie rzadziej niż raz na 15-30 minut.



# 9 500

Tyle jest aktywnych Sochaczewskich Kart Mieszkańca. Niemal 2800 kart wydaliśmy seniorom w wieku 75+, a 1200 rodzinom z co najmniej trójką dzieci. Ich posiadacze obecnie płacą za śmieci 50 proc. podstawowej stawki



**Szczególnie ciekawe są dwa punkty z programu Forum – pani i radni miasta proponują zniesienie opłaty za śmieci każdemu mieszkańcowi w wieku 75+, natomiast kandydaci na radnych powiatu proponują uczniom szkół średnich bezpłatne kursy prawa jazdy kategorii B.**

Chyba wszyscy zgodzimy się, że w ostatnich latach sytuacja rodzin poprawiła się dzięki takim programom jak choćby Karta Dużej Rodziny, Wyprawka Szkolna, 800+ czy Pośilek w domu i szkole. Inaczej wygląda sytuacja seniorów, szczególnie prowadzących jednoosobowe gospodarstwa domowe. Przy jednej emeryturze bardzo trudno spiąć budżet, opłacić czynsz, światło, wykupić leki. Dla takiego seniora roczna oszczędność 174 zł, a przy dwóch osobach 348 zł, to dużo. Jeśli zaś chodzi o bezpłatne kursy prawa jazdy, to cel jest jasny – zapewnić uczniom lepszy start na rynku pracy, dodatkową umiejętność. Rodzice zaoszczędzą 3-4 tysiące zł, bo prawo jazdy będzie można zdobyć za darmo. Bezpłatne kursy na pewno zachęcą młodzież kończącą szkoły podstawowe do wybierania szkół w naszym powiecie. To też ważne, by swoje przyszłe życie rodzinne i zawodowe młodzi wiązali z ziemią sochaczewską.

**Wróćmy do seniorów, którzy stanowią już jedną czwartą mieszkańców Sochaczewa. Co oprócz zerowej stawki śmieciowej ma pani w swym programie dla emerytów i rencistów?**

Wspomniałam już o programie wsparcia ogrodów działkowych, ale proponuję też uruchomienie osiedlowych Klubów Seniora oraz całoroczny program bezpłatnego wsparcia fachowców pomagających np. w dokręceniu gniazdka, wymianie żarówki czy prostej naprawie komputera. Mieszkańcy mogą liczyć na znaczącą poprawę rozkładu jazdy ZKM, m.in. do szpitala.

**Wyborcom należy się przypomnienie najważniejszych dat i wydarzeń w pani życiu.** Ukończyłam sochaczewską szkołę muzyczną,



Od lewej: Piotr Osiecki, burmistrz Sochaczewa w latach 2010-2024, Bogumił Czubacki, burmistrz Sochaczewa w latach 2002-2010 oraz Joanna Niewiadomska-Kocik, nasza kandydatka na burmistrza

w której za namową ówczesnego dyrektora – jeszcze jako uczennica – zaczęłam w 1986 roku uczyć fortepianu. Potem była Akademia Muzyczna w Warszawie, studia podyplomowe z zakresu administracji publicznej, a w ubiegłym roku obrona doktoratu na Uniwersytecie Rzeszowskim. Przez ten cały czas uczyłam w Państwowej Szkole Muzycznej, co więcej, w latach 2000-2014 miałam zaszczyt być jej dyrektorem. Wraz z kadrą PSM rozwinięliśmy działalność szkoły do tego stopnia, że w jej murach odbywało się corocznie dziewięć ogólnopolskich i międzynarodowych festiwali.

**Następnie była pani dyrektorem Centrum Edukacji Nauczycieli Szkół Artystycznych i wicedyrektorem Departamentu Szkolnictwa Artystycznego w Ministerstwie Kultury. Proszę przybliżyć ten etap pracy zawodowej.**

W obydwu instytucjach nadzorowałam ponad 250 szkół artystycznych w Polsce, nie tylko muzycznych, ale też plastycznych i baletowych. Do moich zadań należało monitorowanie poziomu kształcenia, nadzór nad ponad 50 000 uczniów i 13 000 nauczycieli szkół artystycznych, organizacja ogólnopolskich konferencji, festiwali i przeglądów, opracowywanie podstaw programowych dla szkół różnego szczebla, wizyty studyjne, szkolenia, wdrażanie programów pilotażowych.

**Potem Narodowy Instytut Fryderyka Chopina w Warszawie powierzył pani stanowisko szefa organizacyjnego Domu Urodzenia Fryderyka Chopina w Żelazowej Woli.**

Tak, to było kolejne doświadczenie i wielkie wyzwanie. Wraz z zespołem opracowaliśmy wówczas koncepcję budowy Międzynarodowego Centrum Muzyki w Żelazowej Woli, inwestycji o wartości 450-500 mln zł. Powstał program funkcjonalno-użytkowy Centrum, ogłoszono konkurs architektoniczny, wykupiono potrzebne grunty, uzyskano pozwolenie na realizację inwestycji celu publicznego. Taka inwestycja to wiele miejsc pracy, ale przede wszystkim ogromna promocja miasta. W tym miejscu chciałabym podkreślić, że nawet w czasie, gdy pracowałam w ministerstwie czy NIFC, nie zerwałam związków z moim ukochanym miastem. Nikt z moich uczniów nie odczuł, że dojeżdżam na lekcje.

**Dobrze, że poruszyła pani ten temat, bo od chwili ogłoszenia startu w wyborach, sympatycy pani rywali zarzucają pani w internetowych komentarzach, że kandydatka nie mieszka w Sochaczewie.**

Mówiłam to wielokrotnie, ale powtórzę raz jeszcze. Jeśli z woli wyborców obejmę urząd burmistrza, przeprowadzę się z rodziną do Sochaczewa. To dla mnie oczywiste, ale pozwolę sobie odnieść się do

tych uwag. Czy ktokolwiek zarzuca jednemu z moich kontrkandydatów, że tylko mieszka w Sochaczewie, a od ponad trzech dekad pracuje poza nim, co więcej, nawet kilka lat spędził poza Polską? Czy ktokolwiek zarzuca innemu kandydatowi, że nie tylko nie mieszka w Sochaczewie, a nawet nie pracuje w naszym mieście? Nie ważne jest, gdzie się mieszka, ale czy czuje się bicie serca miasta. Popatrzmy na nasze lokalne podwórko. Pięć lat temu Piotr Osiecki, mieszkający na terenie gminy Nowa Sucha, otrzymał 53 proc. głosów i został wybrany burmistrzem na trzecią kadencję. Mirosław Orliński, od ponad trzydziestu lat wójt gminy Sochaczew, to mieszkaniec naszego miasta i nikt z mieszkańców gminy nie widzi w tym problemu. Dlaczego? Bo od adresu ważniejsze jest to, czy burmistrz zna swoją małą ojczyznę, jej mieszkańców, problemy do rozwiązania. Ja od ponad trzydziestu pięciu lat pracuję w Sochaczewie, nierzadko po kilkanaście godzin dziennie. Jestem częścią tego środowiska. Czternaście lat kierowałam szkołą muzyczną. Na-

wet gdy pracowałam w CENSA, Ministerstwie Kultury czy Domu Urodzenia Fryderyka Chopina, nadal uczyłam w PSM. Czuję się sochaczewianką i każdego dnia z dumą patrzę na statuetkę „Sochaczewianina Roku”.

**Odebrała ją pani w 2009 roku...**

Jest dla mnie szczególnie ważna, bo to mieszkańcy uznali, że artystyczna działalność kierowanej przez mnie szkoły muzycznej, festiwale, przeglądy, koncerty, zasługują na tak zaszczytne wyróżnienie. To była nagroda dla wszystkich nauczycieli, pracowników, przyjaciół wspierających działalność szkoły, wielki dowód uznania mieszkańców dla PSM.

**Kolejny etap w życiu zawodowym rozpoczął się w 2017 roku, gdy została pani naczelnikiem Wydziału Kultury, Turystyki i Promocji Miasta, a w 2022 roku Sekretarzem Miasta.**

To piękny okres, bo burmistrz Piotr Osiecki dał mi wielką swobodę działania. Dzięki jego zaufaniu w 2017 roku powołaliśmy do życia dwie miejskie orkiestry – dętą i

## POPIERAMY

Joannę  
**Niewiadomską-Kocik**  
na burmistrza  
Miasta Sochaczew

akordeonową, ruszyły zajęcia gordowskie dla najmłodszych i Artystyczne Kramnice dla nieco starszych dzieci. Potem gwiazdy zaczęły występować na Sochaczewskim Festiwalu Jazzowym i Sochaczewskim Festiwalu Folklorystycznym. Trzy lata temu wystartowały koncerty letnie w parku w Chodakowie, a dwa lata temu odczarowaliśmy szepietówkę za sprawą Festiwalu Sochaczewskiej Cebuli. Pokazaliśmy, że wyhodowana w Sochaczewie odmiana cebuli to powód do dumy, nasz wkład w dziedzictwo kulinarne Mazowsza i nie tylko, warzywo tak doskonałe, że nie zmieniło się od ponad stu lat.

**Proszę coś powiedzieć o najbliższej rodzinie.**

Brat Przemysław jest dyrektorem Delegatury Krajowego Biura Wyborczego w Warszawie, a tata był prezydentem Żyrardowa, potem starostą i przewodniczącym rady powiatu żyrdowskiego. Samorządność była w naszym domu od zawsze. Tata kilkanaście lat temu wycofał się z działalności publicznej, ale do dziś dobre opinie o jego pracy, skuteczności i sukcesach są powszechne. Jest państwowcem z krwi i kości, i te idee przekazywał nam. Z tego schematu wyłamuje się mój mąż Andrzej, który jest muzykiem.

**Gdyby padła propozycja debaty, weźmie pani w niej udział?**

Nie boję się rozmowy z kontrkandydatami. Wiem, że stoi za mną doświadczenie w zarządzaniu dużymi projektami i dużymi zespołami ludzi, znam się na procesach inwestycyjnych, finansach samorządu, a przede wszystkim od 35 lat znam moje miasto. Czuję się sochaczewianką i idę do wyborów z podniesionym czołem. Gdyby propozycja debaty padła np. ze strony radia Sochaczew, chętnie spotkam się z pozostałymi kandydatami, by porozmawiać o wizjach rozwoju naszego miasta. Mój program to niemal 50 konkretnych propozycji, które zobowiązuję się zrealizować, gdy mieszkańcy obdarzą mnie zaufaniem, dlatego proszę Państwa o głosy 7 kwietnia. Razem wybierzmy Sochaczew z przyszłością.

1 200 000 m<sup>3</sup>

Budujemy zakład geotermalny.  
Tyle m<sup>3</sup> gazu zaoszczędzi rocznie  
PEC, gdy zacznie wykorzystywać  
ciepło spod ziemi



# Program dla Sochaczewa na lata 2024-2029

## ❖ DROGI I TRANSPORT

**Most na Bzurze** – budowa nowego mostu w ramach porozumienia trzech samorządów – miasta, powiatu i gminy Sochaczew

**„Autobus na czas”** – usprawnienie komunikacji publicznej tak, by na newralgicznych przystankach – Boryszew, PKP, plac Kościuszki, szpital, Chodaków – autobus pojawiał się nie rzadziej niż raz na 15-30 minut

**„Widoczny pieszy”** – doświetlenie oraz przebudowa przejść dla pieszych w okolicach szkół oraz na ulicach o dużym natężeniu ruchu

**„Wygodnie i bezpiecznie”** – dokończenie modernizacji sochaczewskich ulic i chodników

**„Iskra na drogę”** – od listopada do końca marca bezpłatna pomoc w uruchomieniu samochodu z rozładowanym akumulatorem

## ❖ INTEGRACJA I REKREACJA

**„Zalew dla mieszkańców”** – zagospodarowanie zalewu w Boryszewie pod rekreację, czyli uruchomienie czynnej sezonowo plaży z punktem gastronomicznym, wypożyczalnią leżaków itp.

**„Chodakowska przystań”** – dalsza rewitalizacja terenów zielonych nad Utratą w Chodakowie – nowe nasadzenia, zagospodarowanie istniejącego zbiornika wodnego

**„Spotkajmy się”** – budowa ogrodzonych, oświetlonych i monitorowanych altan do spotkań integracyjnych we wszystkich dzielnicach miasta – zadaszenie, miejsce na ognisko, stojak na rowery, kosze itp.

**„Sochaczewskie Centrum Aktywności”** – utworzenie punktu spotkań, zebrań, szkoleń i warsztatów otwartego dla wszystkich organizacji pozarządowych i grup nieformalnych – koordynacja działań, pomoc w zdobywaniu środków itp.

**„Aktywnie nad Bzurą”** – dokończenie budowy Strefy Aktywności przy bulwarach

## ❖ DZIECKO I UCZEŃ

**„Place zabaw bez barier”** – oddanie do użytku Krainy Przygód przy al. 600-lecia oraz doposażenie placów zabaw w urzędzenia zabawowe pozwalające korzystać z nich wszystkim dzieciom

**„Czas na maluchy”** – utworzenie żłobka w Chodakowie w oparciu o budynek Miejskiego Przedszkola nr 6 oraz żłobka w Boryszewie, w oparciu o budynek Miejskiego Przedszkola nr 7

**„Klub dla rodziny”** – miejsca wspierające funkcjonowanie rodzin, wzmacniające więzi rodzinne, międzypokoleniową integrację, z ofertą otwartych zajęć i warsztatów oraz wydarzeń skierowanych do rodzin

**„Witajcie w miejskiej rodzinie”** – wyprawki dla nowo narodzonych mieszkańców Sochaczewa

**„EduPark Socho”** – utworzenie obok SCK w Boryszewie Parku Naukowego, mniejszej wersji Centrum Nauki Kopernik. W dobudowanym pawilonie i na otwartym terenie dzieci i

młodzież skorzystają z nowoczesnych narzędzi edukacji (nauka przez zabawę)

**„Sochaczewskie laboratoria przyszłości”** – więcej pozalekcyjnych zajęć dodatkowych

**„Cyfrowe klasy”** – doposażenie szkół w nowoczesny sprzęt komputerowy i multimedialny

**„Zmotywowany nauczyciel”** – wyższe dofinansowanie doksztalcenia zawodowego nauczycieli oraz zwiększenie wysokości dodatków motywacyjnych i nagród

**„Świetlica jest the best”** – rozbudowa i poszerzenie działalności świetlic szkolnych, ze szczególnym uwzględnieniem uczniów o szczególnych potrzebach edukacyjnych

**„Przedszkolne krainy zabaw”** – modernizacja placów zabaw przy przedszkolach i szkołach

## 210 mln zł

Tyle bezzwrotnych dotacji pozyskaliśmy w latach 2011-2023 na drogi, parki, obiekty sportowe i kulturalne, bulwary, geotermię, amfiteatr czy remonty szkół, ale też na zajęcia dodatkowe w szkołach, utworzenie klubu seniora, wsparcie niepełnosprawnych itp.

## ❖ WSPIERAMY SENIORÓW

**„Senior – srebrna energia”** – osiedlowe Kluby Seniora – otwarte miejsca spotkań dla osób starszych

**„Pomocna dłoń dla seniora”** – fachowcy, którzy pomogą w dokręceniu gniazdka, naprawie kranu, skoszeniu trawnika, wymianie żarówki, aktualizacji programów w komputerze oraz darmowa pomoc prawna

**„Złota karta”** – zerowa opłata za śmieci dla posiadaczy Sochaczewskiej Karty Mieszkańca 75+

## ❖ KULTURA I TURYSTYKA

**„Turystyczne Mazowsze”** – modernizacja sochaczewskich zabytków, w tym wieży ciśnienia i mozaiki na budynku SCK w Chodakowie oraz rozbudowa Muzeum Ziemi Sochaczewskiej i Pola Bitwy nad Bzurą jako regionalnego koordynatora produktu turystycznego „Mała Ojczyzna Chopina”

**„Przystanek Chodaków”** – utworzenie w SCK w Chodakowie filii muzeum ziemi sochaczewskiej z kolekcją zbiorów poświęconych Chemitexowi i historii dawnej wsi Chodaków, która w kilka dekad zmieniła się w miasto

**„Ale kino”** – coroczne kino plenerowe na bulwarach i w Chodakowie

**„Bulwary dla młodzieży”** – instalacja zadaszonych, sezonowych wiat w pobliżu Strefy Aktywności nad Bzurą

**„Amfiteatr na każdą pogodę”** – doposażenie amfiteatru w elementy pozwalające na korzystanie z obiektu w różnych warunkach pogodowych

**„Kultura – wspólna sprawa”** – zwiększenie wydatków na kulturę, sport i rekreację, w tym na dotacje dla organizacji pozarządowych

## ❖ SPORTOWY SOCHACZEW

**„Modernizacja stadionu Bzury”** – budowa pawilonu klubowego, zadaszonego i oświetlonego boiska treningowego oraz zadaszonej trybuny

**„Przebudowa stadionu Orkana”** – dwa nowe budynki klubowe, boiska treningowe z trybuną, korty tenisowe

## ❖ JESTEŚMY EKO

**„Ciepło spod ziemi”** – dokończenie budowy zakładu geotermalnego dogrzewającego mieszkania, w tym drugiego odwiertu GT-2 i 2,5 km sieci ciepłowniczych, tzw. spinek łączących kotłownię w centrum miasta z ciepłownią geotermalną

**„Oszczędzamy ciepło”** – termomodernizacja basenu Orka oraz komunalnych budynków mieszkalnych

**„Ekologiczne rozwiązania”** – montaż instalacji odnawialnych źródeł energii w budynkach użyteczności publicznej

**„Kolej na rower”** – zakup kolejnych ekologicznych autobusów, budowa ścieżek rowerowych, w tym wzdłuż torów kolejki wąskotorowej

**„Pamiętajmy o ogrodach”** – 200 tys. zł dla ogrodów działkowych – coroczny fundusz wydzielony w budżecie miasta na poprawę infrastruktury ROD

**„Ukwiećmy Sochaczew”** – cykliczne sadzenie drzew i kwiatów na terenach miejskich, szkół, przedszkoli oraz Rodzinnych Ogrodów Działkowych

## ❖ ZDROWIE

**„Zdrowy maluch”** – kilkukrotne zwiększenie wydatków miasta na badania profilaktyczne mieszkańców

**„Pomagamy szpitalowi”** – wsparcie finansowe oraz zakupy sprzętu i wyposażenia dla sochaczewskiego szpitala

**„Każda sekunda jest cenna”** – zakup i montaż defibrylatorów w miejskich obiektach publicznych

**„Miasteczka zdrowia”** – badania i porady specjalistyczne w plenerowych gabinetach w sezonie letnim

## ❖ PRZEDSIĘBIORCZOŚĆ

**„Blżej przedsiębiorcy”** – rozszerzenie działalności Biura Obsługi Przedsiębiorców w UM – stały punkt obsługi i doradztwa dla firm, pomoc w znalezieniu lokali oraz terenów inwestycyjnych, organizowanie cyklicznych i bezpłatnych szkoleń dla potencjalnych i początkujących przedsiębiorców

**„Wspieramy biznes”** – stabilna polityka podatkowa miasta wobec firm

## ❖ DOSTĘPNOŚĆ

**„Tacy jak my”** – planując kolejne remonty w obiektach miejskich dostosujemy je do potrzeb osób z niepełnościami

**„Dostępny autobus”** – nowe autobusy dla ZKM wyposażone w urządzenia pozwalające swobodnie dostać się do pojazdu osobom na wózkach



# Program dla powiatu

## Edukacja



- ✓ Zapewnimy bezpłatne kursy na prawo jazdy kat. B dla pełnoletnich uczniów szkół powiatowych
- ✓ Zadbamy o wyposażenie pracowni w nowoczesne pomoce dydaktyczne
- ✓ Zwiększymy wydatki na doskonalenie i motywowanie nauczycieli
- ✓ Zadbamy o remont łazienek, kanalizacji oraz wymianę oświetlenia w LO im. F. Chopina, remont dachu w Młodzieżowym Ośrodku Wychowawczym w Załuskowie, wymianę oświetlenia na energooszczędne w powiatowych placówkach oświatowych

## Mosty porozumienia

- ✓ Współpracując z samorządem miejskim i gminnym zbudujemy nowy most na Bzurze
- ✓ Uruchomimy dworzec autobusowy w Sochaczewie i zwiększymy liczbę połączeń autobusowych w gminach
- ✓ Zrewitalizujemy razem z miastem zalew boryszewski

## Rodzina

- ✓ Nowe i funkcjonalne siedziby dla Poradni Psychologiczno-Pedagogicznej i Powiatowego Centrum Pomocy Rodzinie
- ✓ Zadbamy o właściwą opiekę nad chorymi w powiatowym szpitalu. Doposażymy placówkę w nowoczesny sprzęt, zapewnimy przy niej nowy parking
- ✓ Dostosujemy siedzibę Starostwa Powiatowego do potrzeb osób niepełnosprawnych (winda)

## Drogi



- ✓ Dokończymy budowę tunelu pod torami w Teresinie
- ✓ Zmodernizujemy kolejne drogi powiatowe we wszystkich gminach, m.in. Wikcinek – Jeżówka, Żdźarów – Rybno, Rokotów – Orłów, Skotniki – Strugi, Szymanów – Oryszew
- ✓ Zbudujemy prawoskręt z ul. Gawłowskiej w Płocką oraz wygodny dojazd z ulicy Piłsudskiego do ZS CKU



## Sprawozdanie z działań w kadencji 2018-2024

W 2018 roku kandydaci na radnych powiatu, reprezentujący Forum Samorządowe, szli do wyborów z hasłem „Łączy nas powiat sochaczewski”. To nie były puste słowa, ale poważne zobowiązanie. W pięć lat nasz program wypełniliśmy treścią. Oto krótkie sprawozdanie z działań, jakie podjęliśmy.

### Bezpieczeństwo nie ma ceny

- ✓ Wsparcie dla policji, straży pożarnej i szpitala powiatowego.
- ✓ Za 14,5 mln zł zmodernizowaliśmy i doposażyliśmy w sprzęt Oddział Ratunkowy szpitala, 4,8 mln przeznaczyliśmy na jego informatyzację, 3 mln na przebudowę bloku operacyjnego, a 1,4 mln na zakup aparatu mammograficznego. Pacjenci, ich rodziny, pracownicy lecznicy od kilku lat korzystają z przebudowanego parkingu. Większość środków na te inwestycje pozyskaliśmy z zewnątrz, co wiązało się z zapewnieniem wkładu własnego (4,8 mln z budżetu powiatu). Nie zapomnieliśmy też o potrzebach policji i straży pożarnej, które z budżetu powiatu otrzymały wsparcie w wysokości niemal 450 tys. zł.

### Budowa obiektów dydaktycznych i sportowych

- ✓ To był bardzo dobry czas dla powiatowej oświaty. Nową halę sportową zyskali uczniowie ZS CKP (10 mln), powstały dwa boiska przy Zespole Szkół Ogólnokształcących i Zespole Szkół Centrum Kształcenia Ustawicznego (2,6 mln). Druga z tych jednostek wzbogaciła się ponadto o nowy budynek dydaktyczny (4,5 mln) i „Zielone patio” (373 tys. zł). Trwa rozbudowa Zespołu Szkół im. Jarosława Iwaszkiewicza, która pochłonie ok. 9 mln. Zlecieliśmy wykonanie kapitalnego remontu budynku starej kotłowni przy CKU, dachów ZSS w Erminowie oraz sali gimnastycznej Zespołu Szkół w Teresinie.

### Rodzina jest dla nas największą wartością

- ✓ Szczególnie jesteśmy dumni z faktu, że do szczęśliwego końca zbliża się budowa nowej siedziby Warsztatu Terapii Zajęciowej (9 mln zł). Osoby niepełnosprawne będą miały teraz doskonałe warunki do nauki, terapii, doskonalenia swych umiejętności plastycznych, kulinarnych czy społecznych. Zadbaliśmy też o podopiecznych dawnego domu dziecka w Giżycach zapewniając im przeprowadzkę do dwóch domów przy ul. Matejki w Sochaczewie (2,7 mln). Trościmy się o mieszkańców Domu Pomocy Społecznej w Młodzieszynie. Placówka otrzymywała wsparcie finansowe z budżetu powiatu, w tym na zakup sprzętu medycznego w czasie epidemii covid. Z myślą o przyszłości projektujemy nowe siedziby Poradni Psychologiczno-Pedagogicznej i Powiatowego Centrum Pomocy Rodzinie.

### Łączą nas drogi

- ✓ Kadencja 2018 – 2024 była pod tym względem wyjątkowa. Ruszyła budowa tunelu pod torami w Teresinie (48,9 mln zł), kosztem 6 mln zbudowaliśmy nowy most w Chodakowie, a tuż obok niego nowe, bezpieczne rondo (1,7 mln). Na przebudowę 20 km dróg powiatowych wydaliśmy ponad 38 mln, a na remonty kolejnych 20 km, 9 mln. Projektujemy nowy most na Bzurze.



## Zgoda buduje



ul. Głowackiego

Choć najważniejsze drogi w mieście (m.in. 600-lecia, Chopina, Chodakowska, Staszica, Towarowa, Młynarska Mostowa) nie należą do ratusza, wszyscy jeździmy nimi do pracy i szkoły. Z ulic pozostających w zarządzie Mazowieckiego Zarządu Dróg Wojewódzkich i Powiatowego Zarządu Dróg korzystają autobusy komunikacji miejskiej, karetki, wozy straży pożarnej, są one osią komunikacyjną Sochaczewa.

Dbałość o stan najważniejszych dróg leży nie tylko w interesie powiatu i województwa, ale też władz miasta. Kluczem jest dobra współpraca tych trzech samorządów.

W kończącej się kadencji miasto wsparło powiat w jego drogowych inwestycjach kwotą prawie 3 mln zł. Ponad 2 mln dołożono do remontu ul. Inżynierskiej, 577 tys. do ostatniego etapu przebudowy ul. Trojanowskiej i 266 tys. do ulicy Głowackiego. Wszystkie mają teraz nową nawierzchnię, chodniki i ścieżki rowerowe.

Od 2019 roku Mazowiecki Zarząd Dróg Wojewódzkich wydał na swoje drogi, leżące w granicach miasta, aż 20,3 mln zł. Połowę tej kwoty pochłonął remont ul. Chopina od ronda Jana Pawła II do torów kolejki wąskotorowej, do którego swoją cegiełkę dołożyło również miasto. Ratusz zaprojektował i wykonał kosztów pół miliona złotych nowe oświetlenie drogi. W 2019 roku sporo kosztowało MZDW też ułożenie 1,7 km chodnika w ul. Wyszogrodzkiej oraz przebudowa ulicy 15 sierpnia, odcinka od obwodnicy do skrzyżowania z Inżynierską.

To jednak nie koniec. W 2022 roku na inwestycyjnej liście MZDW znalazła się wymiana dwóch odcinków chodnika w ul. Piłsudskiego i al. 600-lecia, a w 2023 naprawy nawierzchni asfaltowej na wiadukcie PKP oraz nowa nakładka na dużym fragmencie ulicy Wyszogrodzkiej.



ul. Chopina



ul. Inżynierska



# Forum dotrzymuje obietnic. Spra

**- W życiu publicznym najważniejszą wartością jest wiarygodność, czyli spełnianie złożonych obietnic. Pięć lat temu, prosząc o Państwa głosy w wyborach samorządowych, przedstawiliśmy program Forum Samorządowego, długą listę projektów i pomysłów do zrealizowania w kadencji 2018-2023. Wyborcy nam zaufali, więc dziś przyszedł czas na rozliczenie się z deklaracji. Z dumą mogę powiedzieć, że wypełniliśmy program treścią w niemal stu procentach. Oto nasze sprawozdanie z pracy wykonanej w kończącej się kadencji - mówi Piotr Osiecki.**

## PLAN DLA CAŁEGO MIASTA

### Wykorzystamy źródła geotermalne dla obniżenia mieszkańcom Sochaczewa kosztów ogrzewania i wody

Wykonaliśmy pierwszy otwór geotermalny i na jego bazie zbudujemy zakład odzyskujący ciepło spod ziemi i dogrzewający mieszkania w całym centrum Sochaczewa. W równoległym działającym systemie woda, po jej schłodzeniu i uzdatnieniu, trafi do miejskich kranów. W 2026 roku ruszy zakład geotermalny, dzięki czemu miejskie kotłownie zużyją rocznie o 1,2 mln m<sup>3</sup> gazu mniej niż obecnie. Na inwestycję zdobyliśmy 33,4 mln bezzwrotnej dotacji z NFOŚiGW.



### Wspólnie z powiatem sochaczewskim i gminą Sochaczew zbudujemy nowy most. Dokończymy modernizację miejskich ulic

Lider projektu, powiat sochaczewski, zlecił wykonanie pełnej dokumentacji, co będzie podstawą do ogłoszenia przetargu na budowę nowej przeprawy przez Bzurę. Prace nad dokumentacją są na ukończeniu.

Jesienią 2024 roku zakończymy dwuletni projekt asfaltowania 33 ulic. Wykonawca pracujący na nasze zlecenie wszedł dotychczas na 25 z 33 dróg, a znaczącą część z nich już oddał kierowcom do użytku. Jeśli do wspomnianych 33 doliczymy ulice utwardzone asfaltem w ramach programu „Drogi zamiast błota”, w kończącej się kadencji będzie to rekordowe 68 ulic.

### Modernizacja ulic i chodników, czyli kontynuacja programu „Drogi zamiast błota”

Od roku 2011, gdy za budowę i remonty dróg odpowiadało Forum Samorządowe, w ramach programów „Drogi zamiast błota” i „Mała ojczyzna Chopina” asfaltem utwardzono 150 miejskich ulic. W ostatniej, kończącej się kadencji obejmującej lata 2018-2024, nową nawierzchnię zyska aż 68 dróg.

### Obniżymy opłaty za ciepło, śmieci, wodę i ścieki, wprowadzimy darmową komunikację miejską dla wszystkich sochaczewian

Od lipca 2022 roku wszyscy posiadacze Sochaczewskiej Karty Mieszkańca jeżdżą autobusami ZKM bezpłatnie. Dzięki temu czteroosobowa rodzina korzystająca z usług

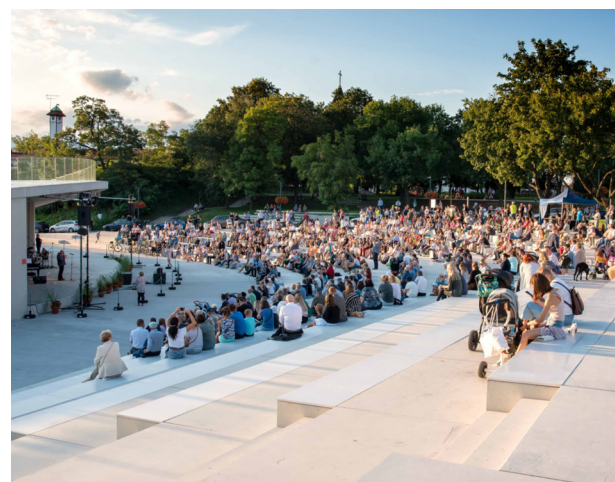
ZKM oszczędza rocznie prawie 3 tys. zł. Stawki opłat za wodę i ścieki zostały praktycznie zamrożone w 2013 roku i na pewno nie wzrosną do połowy 2025 roku. Opłata za ścieki została obniżona. Opłaty śmieciowe są najniższe w regionie. Obecnie, przy kompostowaniu, to 25 zł od osoby miesięcznie. Do tego z atrakcyjnych, 50-procentowych zniżek, mogą korzystać np. duże rodziny i seniorzy. Podatki od nieruchomości nie wzrosły przez trzy lata, a od środków transportowych od 2012 roku.

### Ułatwimy młodym matkom powrót do pracy po urlopie macierzyńskim, a ich dzieciom zapewnimy właściwą opiekę

Mamy gotowy projekt przebudowy Miejskiego Przedszkola nr 6 w Chodakowie, gdzie powstanie pierwszy z dwóch planowanych oddziałów żłobkowych. Gdy tylko pojawi się program/konkurs, z którego będzie można pozyskać dotację na uruchomienie żłobka, złożymy stosowny wniosek.

Od 2019 roku działa, finansowany z budżetu miasta, program, z którego prywatne żłobki mogą sięgnąć po 300 zł dotacji miesięcznie na każde dziecko – mieszkańca Sochaczewa.

W ostatnich pięciu latach dla działających na terenie miasta kilkunastu niepublicznych przedszkoli i żłobków zwiększyliśmy dotacje z 9 do 14,5 mln rocznie.



### Dokończymy inwestycje nad Bzurą i Utratą, tworząc atrakcyjne miejsca do spędzania wolnego czasu

Zbudowaliśmy amfiteatr wraz z widownią, teraz planujemy jej zadaszenie. Na ukończeniu są prace związane z budową Strefy Aktywności, miejsca przeznaczonego dla fanów deskorolek, rolek i rowerów. Obok torów do jazdy znajdzie się plac zabaw, mini park linowy dla dzieci, wiata piknikowa, leżaki terenowe itd. Dalsze prace nad zagospodarowaniem terenu rekreacyjnego nad Utratą zostały wpisane do Strategii Rozwoju Miasta i będą realizowane.

### Uruchomimy wypożyczalnię rowerów i będziemy kontynuować budowę ścieżek rowerowych, w tym przy torowisku kolei wąskotorowej

Zachęciliśmy do współpracy lidera na rynku ekotransportu, firmę Blinker. W sezonie wiosennym i letnim można korzystać z elektrycznych hulajnóg i skuterów. Nowe ścieżki rowerowe powstaną nie tylko wzdłuż wąskiego

toru (miasto jest już właścicielem potrzebnych gruntów), ale też w ulicach Płockiej, Łowickiej, Spacerowej, 600-lecia, Rozłazłowskiej, na nowym moście na Bzurze.



### Dokończymy modernizację stadionów miejskich Bzury i Orkana oraz utworzymy nowe miejsca do zabawy i rekreacji

Na stadionie przy ul. Warszawskiej przebudowaliśmy boisko główne, powstało oświetlenie i zadaszona trybuna. Na kolejne prace, czyli kompleksowy remont dwóch stadionów, pozyskaliśmy 30 mln zł dotacji z Rządowego Programu Inwestycji Strategicznych. W latach 2024-2026 przy Warszawskiej przebudowane zostaną korty tenisowe, boisko treningowe, staną dwa budynki klubowe dla piłkarzy i rugbyistów oraz dla tenisistów. Stadion w Chodakowie zyska m.in. większą trybunę, budynek klubowy, nowoczesną bieżnię i zadaszony, całoroczny boisko treningowe. Nowymi miejscami do rekreacji będą Kraina Przygód, czyli całkowicie odmieniony ogródek jordanowski przy al. 600-lecia, na którego przebudowę pozyskaliśmy 4 mln zł wsparcia od władz Mazowsza oraz Strefa Aktywności na Bzurę. Obydwa zostaną oddane do użytku jeszcze w tym roku. Pozyskaliśmy również 2 mln zł na utworzenie wodnego placu zabaw na terenie MOSiR. Jego otwarcie planowane jest na 2025 rok. W połowie października 2022 roku oddaliśmy do użytku nową halę sportową przy Szkole Podstawowej nr 2.



### Zlikwidujemy bariery architektoniczne dla osób niepełnosprawnych i matek z dziećmi

Z myślą o niepełnosprawnych prowadziliśmy budowę nowej hali sportowej SP nr 2 oraz generalny remont hal w SP nr 1 i 3. W Krainie Przygód, czyli dawnym ogródku jordanowskim przy al. 600-lecia, zamontowane zostaną zabawki dla dzieci



# Wozdanie z kadencji 2018-2024

poruszających się na wózkach. Wkrótce ruszy budowa trzech budynków klubowych na terenie stadionów przy ul. Warszawskiej i Chopina. Każdy z nich będzie dostosowany do potrzeb niepełnosprawnych. Każdy nowy autobus kupowany dla ZKM jest przyjazny dla osób na wózkach.

## Podniesiemy poziom edukacji

W ostatnich latach pozyskaliśmy 1,5 mln zł na programy edukacyjne, edukację komunikacyjną, zakup laptopów dla uczniów, nowe pracownie komputerowe, utworzenie Młodzieżowej Rady Miasta. W tym roku na zapewnienie dzieciom i młodzieży właściwych warunków do nauki przeznaczaliśmy aż 74 mln, czyli 35 proc. całego budżetu miasta.



## Rozszerzymy ofertę kulturalno-sportową dla całych rodzin

Każdy widzi, jak bardzo rozwinęliśmy ofertę kulturalną. W kalendarzu imprez pojawiły się m.in. Sochaczewski Festiwal Folklorystyczny, Sochaczewski Festiwal Jazzowy, Festiwal Sochaczewskiej Cebuli, cykl koncertów plenerowych w parku w Chodakowie, koncerty inauguracyjne kolejne sezony kulturalne w SCK, koncerty letnie w amfiteatrze czy adresowane do dzieci Artystyczne Kramnice i zajęcia gordonowskie. Tylko w minionym roku przed sochaczewską publicznością wystąpili De Mono, Ewa Bem, Zakopower i Closterkeller. Miasto zyskało nowoczesną, piękną przestrzeń koncertową, czyli amfiteatr z widownią na niemal 900 miejsc siedzących.

Jeśli chodzi o sport i rekreację, należy wspomnieć o zmierzającej do końca budowie Strefy Aktywności (9 mln), Krainy Przygód na terenie Jordanka (8,9 mln), pozyskaniu 2 mln dotacji na utworzenie wodnego placu zabaw, ruszającej lada dzień przebudowie stadionów Bzury i Orkana (realizacja w latach 2024-2026).

## PLAN DLA BORYSZEWA

### Budowa hali sportowej przy Szkole Podstawowej nr 2

Hala sportowa kosztowała 5,3 mln zł. Milion do inwestycji dołożyło Ministerstwo Sportu. Prace prowadzono w latach 2021-2022. Od półtora roku dobrze służy uczniom szkoły.

### Przebudowa ulicy 15 Sierpnia

Na nowy asfalt, chodniki, oświetlenie i ścieżki rowerowe samorząd wydał prawie 9 mln zł. Prace wykonano w dwóch etapach. Objęto nimi odcinek od LO Chopina do obwodnicy.

### Zagospodarowanie terenów wokół SCK

Mamy nowy pomysł na ten teren. Forum Samorządowe i nasza kandydatka na burmistrza proponują, by na tyłach SCK powstał Park Naukowy „EduPark Socho”, czyli mniejsza wersja Centrum Nauki Koper-

nik. W dobudowanym pawilonie i na otwartym terenie dzieci i młodzież mogłyby korzystać z nowoczesnych narzędzi edukacji, uczyć się przez zabawę.

## PLAN DLA CENTRUM

### Przebudowa alei 600-lecia na odcinku od torów kolejki wąskotorowej do ul. Staszica

Właściciel drogi, czyli Mazowiecki Zarząd Dróg Wojewódzkich, przeprowadził remont ulicy na odcinku od torów wąskotorówki do mostu na Utracie. Na drugi fragment – od mostu do ul. Staszica – miasto opracowało już dokumentację techniczną. Plan zakłada budowę nowej jezdni, chodników, oświetlenia i ścieżki rowerowej.



### Budowa amfiteatru i przystani

Więcej na ten temat piszemy na stronie 11.

### Dalsza modernizacja stadionu przy Warszawskiej

Z „Polskiego Ładu” pozyskaliśmy 30 mln zł dotacji na kompleksową modernizację stadionów przy ul. Chopina i Warszawskiej. Prace prowadzone będą w latach 2024-2026. Przy Warszawskiej zakres robót obejmuje m.in. kompleksową przebudowę boiska bocznego, kortów tenisowych, budowę dwóch obiektów klubowych dla piłkarzy i rugbyistów oraz dla tenisistów.

## PLAN DLA CHODAKOWA



### Dokończenie przebudowy ulicy Chopina

Więcej na ten temat piszemy na stronie 5.

### Dokończenie rewitalizacji terenów nad Utratą

Teren między Młynarską, Chopina i Parkową na nowo służy rekreacji. Zbudowano m.in. ścieżki spacerowe, altanę, oświetlenie. Dalsza rewitalizacja

tych terenów to nowe nasadzenia, zagospodarowanie istniejącego zbiornika wodnego. Plan zgłoszono do Żyrardowskiego Obszaru Funkcjonalnego. ŻOF to porozumienie 21 samorządów z powiatu grójeckiego, sochaczewskiego i żyrardowskiego, które chcą wspólnie sięgać po dotacje unijne.

### Przebudowa mostu na Bzurze – ulica Mostowa

Choć to droga powiatowa i mostem zarządza starostwo, miasto, jako partner projektu, pomogło finansowo w opracowaniu dokumentacji robót.

### Dalsze inwestycje w Szkole Podstawowej nr 7, w jej infrastrukturę

W latach 2022-2023 przeprowadziliśmy termomodernizację sali gimnastycznej wraz z łącznikiem i budynkiem administracyjnym.

### Dalsza modernizacja stadionu przy Chopina

Z „Polskiego Ładu” pozyskaliśmy 30 mln zł dotacji na kompleksową modernizację stadionów przy ul. Chopina i Warszawskiej. Prace prowadzone będą w latach 2024-2026. W Chodakowie zaplanowano m.in. budowę budynku klubowego, zadaszono boiska całorocznego, rozbudowę trybuny.

## PLAN DLA LEWOBRZEŻNYCH DZIELNIC



### Budowa mostu

Lider projektu, powiat sochaczewski, zlecił wykonanie pełnej dokumentacji, co będzie podstawą do ogłoszenia przetargu na budowę przeprawy. Prace nad dokumentacją są na ukończeniu.

### Przebudowa ulicy Płockiej

W 2021 roku w ulicy ułożona została kanalizacja deszczowa i nowa nakładka asfaltowa. Docelowo Płocka zyska ścieżkę rowerową i zostanie przebudowana na całej długości, aż do granicy z gminą Sochaczew. Mamy gotowe projekty i kosztorysy. Czekamy na kolejną edycję programu wspierającego budowę dróg lokalnych, by sięgnąć po dotację na ten cel i większość kosztów pokryć środkami zewnętrznymi.

### Budowa placu zabaw w rejonie szpitala powiatowego

Ponieważ miasto nie ma w tym rejonie odpowiedniego terenu, po konsultacjach z mieszkańcami, kosztem ok. 250 tys. zł, doposażyliśmy i przebudowaliśmy pobliski plac zabaw przy ul. Chabrowej



# Inwestycje – rekordowa kadencja

Przez ostatnie pięć lat samorząd miasta wydał na inwestycje ponad 150 milionów złotych, a większość tych środków to dotacje pozyskane z zewnątrz. Ostatnie lata to m.in. budowa amfiteatru nad podzamczem, bulwarów spacerowych i kawiarni nad Bzurą, sali sportowej przy Szkole Podstawowej nr 2, parku linowego, terenów rekreacyjnych nad Utratą, przebudowa stadionu przy ul. Warszawskiej, kilkudziesięciu ulic czy zakup pięciu ekologicznych autobusów. W tym roku skończymy trzy ogromne projekty – asfaltowanie 33 ulic, budowę Krainy Przygód z siedemdziesięcioma urządzeniami zabawowymi dla dzieci oraz Strefy Aktywności dla młodzieży. Lista inwestycji jest tak długa, że nie sposób wyliczyć wszystkich. Oto najważniejsze z nich. Więcej na [www.wyberamysochaczew2024.pl](http://www.wyberamysochaczew2024.pl)

## Rok 2019 – 24,4 mln zł



**10 216 400 zł** – budowa bulwarów rekreacyjnych nad Bzurą oraz przystani kajakowej wraz z kawiarnią

**5 351 300 zł** – przebudowa stadionu miejskiego przy ul. Warszawskiej: płyta główna, chodniki, parkingi, nowa bieżnia



**3 172 500 zł** – zakup dwóch ekologicznych autobusów dla ZKM, montaż biletomatów na stacji PKP i placu Kościuszki, elektronicznych tablic wyświetlających rozkład jazdy, uruchomienie w biurze ZKM punktu sprzedaży biletów elektronicznych



**2 196 300 zł** – początek budowy amfiteatru o kubaturze ponad 2,5 tys. m<sup>3</sup> wraz z widownią na 894 miejsca siedzące

**545 000 zł** – budowa parku linowego w Chodakowie

**499 400 zł** – nowe oświetlenie w wojewódzkiej ulicy Chopina

**339 500 zł** – przebudowa terenów rekreacyjnych nad Utratą w Chodakowie

**315 900 zł** – zakup używanych autobusów dla ZKM

**312 800 zł** – zakup pojazdu Citymaster do pielęgnacji zieleni miejskiej

**255 200 zł** – wykonanie odwiertu geotermalnego Sochaczew GT-1 (rozliczenie projektu)

## Rok 2020 – 28,5 mln zł

**11 635 000 zł** – budowa amfiteatru i widowni na podzamczu

**5 709 400 zł** – zakup trzech elektrycznych autobusów dla ZKM



**4 703 000 zł** – przebudowa ul. 15 Sierpnia (etap I), odcinka między LO Chopina a ulicą Broniewskiego

**3 537 400 zł** – budowa kanalizacji deszczowej i zbiornika retencyjnego na deszczówkę w Chodakowie



**748 100 zł** – przebudowa stadionu przy ul. Warszawskiej 80

**577 500 zł** – dotacja dla powiatu na przebudowę ulicy Trojanowskiej



**548 600 zł** – przebudowa ulicy Ułanów Jazłowieckich

**265 600 zł** – dotacja dla powiatu na przebudowę ulicy Głowackiego

**200.000 zł** – rozbudowa strażnicy PSP i zakup wyposażenia dla komendy straży

**158 300 zł** – przebudowa oświetlenia w ul. 15 Sierpnia (od Traugutta do Łuszczewskich)

**100 000 zł** – budowa hali sportowej przy Szkole Podstawowej nr 2 (dokumentacja)

**64 600 zł** – wykup gruntów pod drogi

## Rok 2021 – 23,9 mln



**10 224 600 zł** – budowa kanalizacji deszczowej i utwardzonych dróg na terenie Chemitexu oraz kanalizacji deszczowej w ul. Płockiej i Łowickiej wraz ze zbiornikiem retencyjnym

**3 873 800 zł** – przebudowa ul. 15 Sierpnia



**2 189 600 zł** – budowa hali sportowej przy Szkole Podstawowej nr 2

**1 181 200 zł** – asfaltowanie ulic Krakowskiej, Załamej, Rolniczej, Kraszewskiego, Ciepłej, Langiewicza, Tuwima, Niepodległości, Krzywej, Zwierzynieckiej i Królewskiej

**1 066 200 zł** – likwidacja kilkudziesięciu „kopciuchów” w prywatnych domach



**797 400 zł** – wymiana sieci centralnego ogrzewania w Środowiskowym Domu Samopomocy, montaż kotła gazowego i pompy ciepła, docieplenie ścian, dachu, wymiana okien i drzwi

**664 800 zł** – rozliczenie prac przy budowie amfiteatru

**600 000 zł** – modernizacja stadionu Bzury – ogrodzenie, rozbudowa trybuny, remont kasy biletowej, kabiny dla zawodników, miejsca parkingowe

**390 600 zł** – rozbudowa systemu monitoringu wizyjnego miasta



# a pod tym względem

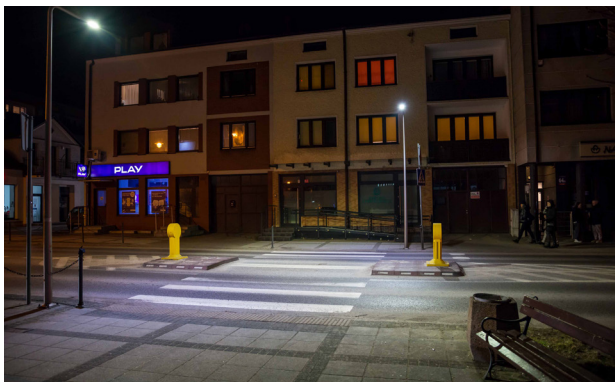
## Rok 2022 – 13,7 mln



**2 892 900 zł** - budowa hali sportowej przy Szkole Podstawowej nr 2

**2 699 000 zł** - termomodernizacja budynków użyteczności publicznej - sali gimnastycznej przy Szkole Podstawowej nr 1, sali gimnastycznej wraz z łącznikiem przy Szkole Podstawowej nr 7

**2 098 900 zł** - rozbudowa ul. Dewajtis



**2 004 600 zł** - „Drogi zamiast błota”. Doświetlenie przejść dla pieszych na ul. Grunwaldzkiej, Kochanowskiego, Żeromskiego, Narutowicza, Warszawskiej, 1 Maja; przebudowa chodników na osiedlu Żeromskiego, ulicy Okrężnej, Kosińskiego, Lotników, Wojska Polskiego, Topolowej, Rumiankowej, Kochanowskiego, Pocztowej, Toruńskiej i Poprzecznej; asfalt na ul. Matejki, Batorego, Rejtana, Kochanowskiego, łącznikach Trojanowska-Słowiańska oraz Słowiańska-Jaracza, Kaczorowskiego, przedłużenie ul. Wita Stwosza.

**769 400 zł** - wymiana dachu hali sportowej Szkoły Podstawowej nr 6

**609 900 zł** - zakup 21 nowych parkometrów oraz modernizacja 23 parkometrów, by można było płacić kartą

**519 100 zł** - projekty przebudowy kilkunastu dróg miejskich

**365 600 zł** - przebudowa dachu Przedszkola nr 4

**198 300 zł** - wykup gruntów pod drogi

**195 700 zł** - rozbudowa systemu monitoringu wizyjnego w rejonie wzgórza zamkowego

**142 100 zł** - projekt przebudowy przedszkola nr 6 (miejsce na filię żłobka)



**137 600 zł** - budowa placu zabaw na terenie żłobka przy ul. Kaczorowskiego

## Rok 2023 – 25,9 mln zł



**11 050 000 zł** - przebudowa 33 dróg miejskich, etap I (asfalt, w części także oświetlenie i kanalizacja deszczowa)

**3 700 000 zł** - budowa Strefy Aktywności nad Bzurą (tory do jazdy na rolkach, deskorolkach, rowerach, plac zabaw dla dzieci, park linowy)



**2 933 300 zł** - generalny remont sali gimnastycznej przy Szkole Podstawowej nr 1, ocieplenie sali gimnastycznej i łącznika w Szkole Podstawowej nr 7, docieplenie Urzędu Miejskiego

**2 083 700 zł** - dotacja dla powiatu na przebudowę ulicy Inżynierskiej

**2 000 000 zł** - budowa „Krainy Przygód” na terenie ogródka jordanowskiego przy al. 600-lecia

**852 000 zł** - wykup gruntów pod drogi, w tym ścieżkę rowerową w śladzie wąskotorówki

**487 400 zł** - miasteczka rowerowe dla wszystkich szkół podstawowych, montaż wyświetlaczy prędkości, doświetlenie przejść dla pieszych

**448 100 zł** - projekt budowy mostu przez Bzurę (pomoc dla powiatu)



**446 000 zł** - wykup działki od PKP wraz z wieżą ciśnień

**266 100 zł** - rezerwa celowa na inwestycje

**243 000 zł** - zakup stołu operacyjnego dla szpitala

**230 000 zł** - wyposażenie placu zabaw przy ul. Chabrowej

**220 000 zł** - modernizacja dróg miejskich

**110 000 zł** - projekt przebudowy al. 600-lecia (od ul. Staszica do torów)

## Miliony płyną do Sochaczewa

Forum Samorządowe, współzrządzające miastem w latach 2011-2023, zdobyło w tym czasie niemal 210 mln zł bezzwrotnych dotacji. Większość tej kwoty przypada na kończącą się kadencję. Rekordowe wsparcie przyznano nam m.in. na wykorzystanie ciepła spod ziemi w systemie grzewczym, gruntowne remonty kilkudziesięciu dróg, budowę sali gimnastycznej przy boryszewskiej „dwójce”, ale też edukację czy otwarcie Klubu Senior Plus. - Kilkadziesiąt bezzwrotnych dotacji zostanie w Sochaczewie, znacznie powiększy majątek miasta. To pieniądze pochodzące z funduszy rządowych, ministerialnych, funduszu ochrony środowiska czy od marszałka Mazowsza - mówi z dumą lider Forum Piotr Osiecki. Oto piętnaście największych dotacji pozyskanych przez ratusz od 2019 roku.

✓ **33 400 000 zł** - na wykorzystanie wód geotermalnych znajdujących się pod miastem - drugi odwiert, przebudowa 2,5 km sieci ciepłowniczej, uruchomienie zakładu stabilizującego stawki za ogrzewanie mieszkań

✓ **31 995 000 zł** - na kompleksową modernizację stadionów Bzury i Orkana oraz budowę wodnego placu zabaw na terenie MOSiR

✓ **21 850 000 zł** - na przebudowę 33 dróg na terenie miasta (nowe asfalty, w kilku drogach także oświetlenie i deszczówka)

✓ **9 856 000 zł** - na odwodnienie i nową nawierzchnię dróg na terenie Chemitexu, budowę dwóch zbiorników retencyjnych, kanalizacji deszczowej w ul. Płockiej i kilku ulicach w Chodakowie

✓ **5 000 000 zł** - na budowę Strefy Aktywności nad Bzurą, tj. raju dla miłośników rolek, deskorolek i rowerów, placu zabaw, parku linowego dla dzieci, wiaty rekreacyjnej

✓ **4 468 000 zł** - na miejskie inwestycje, w tym m.in. na II etap remontu ul. 15 Sierpnia

✓ **4 299 000 zł** - na remonty hali sportowej Szkoły Podstawowej nr 1 oraz sali gimnastycznej i budynku szatniowego chodakowskiej „siódemki”

✓ **4 000 000 zł** - na budowę Krainy Przygód, czyli pełną rewitalizację ogródka jordanowskiego przy al. 600-lecia

✓ **3 999 000 zł** - na wymianę ponad 2,6 tys. opraw oświetlenia ulicznego na energooszczędne, ledowe

✓ **2 185 000 zł** - na II etap remontu ul. 15 Sierpnia

✓ **2 626 000 zł** - na remont cmentarza wojennego przy alei 600-lecia

✓ **2 541 000 zł** - na I etap remontu ul. 15 Sierpnia

✓ **1 332 000 zł** - na budowę ulicy Dewajtis (asfalt, chodnik, ścieżka rowerowa)

✓ **1 158 000 zł** - na wymianę w niemal 60 domach pieców węglowych na gazowe lub opalane biomasą

✓ **977 400 zł** - na budowę hali sportowej przy Szkole Podstawowej nr 2





## 33 ulice w dwa lata

To historyczna dotacja, historyczny kontrakt i rekordowa liczba dróg asfaltowanych niemal w jednym czasie, w różnych częściach miasta. Na wdrożenie programu „Mała Ojczyzna Chopina - przebudowa 33 dróg miejskich” ratusz przeznaczył 28 mln zł. Finisz prac rozpoczętych wiosną minionego roku już niedługo, pod koniec 2024 roku.

Dotychczas budowlancy rozpoczęli, a w większości przypadków zakończyli już układanie asfaltu na 25 z 33 ulic: Armii Krajowej, Bajecznej, Bolechowskich, Bora-Komorowskiego, Brzozowej, Granicznej, Hugo-Badera, Iwaszkiewicza (wraz z oświetleniem ulicznym), Jasnej, Kasprowicza, Kasztanowej, ks. Twardowskiego, Kwiatowej, Lema, Leśmiana, Planowej, Porzeczkowej (wraz z oświetleniem ulicznym), Radosnej, Roweckiego, Srebrnej, Tomickiego, Wczasowej, Wierzbowej, Zapolskiej (wraz z oświetleniem ulicznym) i Żwirowej.

Do jesieni budowlancy zajmą się jeszcze Cmentarną (odcinek równoległy do Traugutta), Jana Kazimierza, Jesionową (od Radosnej), Łąkową (od

Trojanowskiej do Twardowskiego), Reymonta (od 1 Maja do Piłsudskiego wraz z kanalizacją deszczową), Wojska Polskiego (od Ziemowita do 15 Sierpnia wraz z kanalizacją deszczową), Wróblewskiego (od torów do Wojska Polskiego) oraz Żytnią (od Olimpijskiej do Warszawskiej wraz z kanalizacją deszczową).

- Najtrudniejsze dwie ulice to Wojska Polskiego oraz Reymonta. Obydwie są wąskie, występuje tam zwarta zabudowa wielorodzinna, ale jestem przekonany, że mieszkańcy podejną do utrudnień ze zrozumieniem. W Reymonta pracować będą dwie różne firmy, bo PEC korzystając z okazji, że ulica zostanie czasowo zamknięta, ułoży w pasie drogowym nitkę ciepłowniczą. Sieć grzewczą spółka poprowadzi z kotłowni przy Reymonta - ulicą Sportową, pod torami wąskotorówki, przez teren MOSiR i przeciskiem pod ul. Olimpijską dojdzie na pola czerwonkowskie. W tym rejonie docelowo powstanie tysiąc mieszkań, a wszystkie ogrzewane będą przez spółkę PEC - wyjaśnia wiceburmistrz Dariusz Dobrowolski.



ul. Bolechowskich



ul. Planowa



ul. Kwiatowa

# Sukcesy forum w liczbach



## 2600

Tyle opraw oświetlenia ulicznego starego typu wymienimy na energooszczędne oprawy ledowe. Zdobyliśmy na ten cel 4 mln dotacji



## 1000

Otworzyliśmy Sochaczew na budownictwo wielorodzinne. Tylko na polach czerwonkowskich i pobliskim osiedlu Siódma Dzielnica powstanie 1000 mieszkań



## 704

Tyłu w latach 2019-2023 było stypendystów naszego samorządu. Stypendia, finansowane w budżecie miasta, burmistrz przyznaje za wybitne wyniki w nauce, szczególne osiągnięcia sportowe lub artystyczne



## 173

Tyle ulic na terenie miasta przebudowano od 2011 roku, w tym 150 miejskich



## 150 mln zł

Tyle pieniędzy ratusz zainwestował w ostatniej kadencji samorządu



## 50 proc.

O tyle wzrosła liczba pasażerów jeżdżących autobusami ZKM, gdy wprowadziliśmy bezpłatną komunikację dla mieszkańców Sochaczewa



## 18 km

Tyle kilometrów ścieżek rowerowych mamy na terenie miasta, a projektujemy kolejne, w tym 5 km ścieżki w śladzie wąskotorówki. Od 2019 roku przybyło 6,7 km tras dla jednośladów



## 1500

Tyle wydarzeń kulturalnych, sportowych, rekreacyjnych, integrujących rodziny, seniorów czy sąsiadów zorganizowano na terenie miasta w ostatniej kadencji



## 900

Tyle miejsc siedzących znajduje się w nowym amfiteatrze



## 279 mln zł

To wydatki inwestycyjne miasta od 2011 roku, czyli w czasie, gdy Forum Samorządowe odpowiadało za sprawy miasta



## 145 proc.

O tyle wzrósł budżet miasta pod rządami Forum Samorządowego. W 2010 roku dochody miasta wyniosły 84,2 mln, na koniec minionego roku sięgnęły 208 mln



## 66,2 mln

Następnej radzie i burmistrzowi zostawiamy pakiet inwestycji o wartości 66,2 mln zł, który ma już zapewnione finansowanie w Wieloletniej Prognozie Finansowej



## 34,4 mln zł

Tyle wydamy w latach 2024-2026 na kompleksową przebudowę stadionów Orkana i Bzury



## 2,4%

To aktualna stopa bezrobocia w mieście, absolutny rekord ostatnich kilku dekad





## Finał historycznej inwestycji

**W historii naszego miasta nie było jeszcze tak dużego projektu kompleksowo zmieniającego obszar kilku hektarów terenu, przeznaczającego go pod wypoczynek i rekreację. O czym mowa? O rewitalizacji ruin zamku i całego terenu wokół nich.**

Prace nad zagospodarowaniem podzamcza są prowadzone od kilkunastu lat. Poprzedzone zostały szczegółowymi analizami, ponieważ miejsce jest objęte opieką konserwatora zabytków i stanowi obszar zalewowy, który z mocy prawa jest wykluczony z wszelkiej zabudowy (stąd tak trudno uzyskać od Wód Polskich zgodę np. na posadzenie drzew czy montaż altan na stałe związanych z gruntem).

Umocnienie wzgórze wykonano w latach 2012-2013. W ramach tego kontraktu zostały również zabezpieczone pozostałości murów zamkowych oraz dziedzica, a na koniec cały obiekt udostępniono zwiedzającym.

W 2014 r. burmistrz Piotr Osiecki zlecił opraco-

wanie projektu zagospodarowania nadbrzeża Bzury. Tym razem zakres projektu obejmował przebudowę ul. Podzamcze, amfiteatru, budowę bulwarów nadbrzeżnych, plaży miejskiej i renowację terenów zielonych oraz budowę przystani kajakowej wraz z kawiarnią. Prace zakończyły się w 2015 r.

Rok później wykonano za niemal 300 tys. zł pierwszy element projektu – plażę miejską. W tym samym czasie przystąpiono do zabezpieczenia osuwiska skarpy rzeki Bzury. Również w 2016 samorząd przystąpił do projektowania renowacji parku im. Fryderyka Chopina. Park przebudowano w latach 2018-2019.

Równolegle ruszyła realizacja projektu „So-

chaczew od (Nowa)”, w ramach którego przebudowano ul. Podzamcze, zbudowano bulwary spacerowe, powstała przystań kajakowa i kawiarnia. Prace zakończono w połowie 2020 roku.

Przedostatni etap prac stanowiła budowa amfiteatru i widowni, którymi możemy cieszyć się od połowy 2021 roku. Amfiteatr ma 6 m wysokości, do 12,5 m szerokości, a wraz ze ścieżką spacerową biegnącą po jego dachu aż 141 m długości. Do dyspozycji artystów oddano scenę o powierzchni ok. 360 m<sup>2</sup>, dwie garderoby po 25 m<sup>2</sup> każda, sanitariaty. Nie zabrakło pomieszczeń technicznych i magazynów dla obsługi. Cały obiekt stał się dostępny dla niepeł-

nosprawnych. Na widowni znajduje się prawie 900 miejsc siedzących zorganizowanych w osiem rzędów, podzielonych na pięć sektorów. Wszystkie opisane prace pochłonęły nieco ponad 40 mln zł.

Ostatni etap starań o zagospodarowanie terenów nad Bzurą to budowa Strefy Aktywności dla wszystkich pokoleń (w okolicy mostu). Najmłodsi skorzystają tam z placów zabaw i mini parku linowego, nieco starsi wyszaleją się na rolkach, deskorolkach i rowerach, rodzice i seniorzy miło spędzą czas na leżankach terenowych lub pod zadaszoną wiatą. Obiekt za 9 mln zł wchodzi w ostatnią fazę budowy i ma zostać oddany do użytkowania jeszcze przed wakacjami.

## Ożywić Chemitex

**Gospodarcze ożywienie Chemitexu, zachęta dla inwestorów, by na terenie dawnego zakładu lokowali swoje firmy, tworzyli miejsca pracy w nieuciążliwej produkcji i usługach – to był główny cel samorządu, gdy w 2018 roku rozpoczął przygotowania do realizacji projektu pod nazwą „Rozwój systemów gospodarowania wodami opadowymi na terenie miasta Sochaczew”. Projekt kosztował 14,2 mln, ale w 88 proc. koszty pokryto z dwóch pozyskanych dotacji.**

Podstawowym problemem z obszarem dawnego Chemitexu był stan dróg. Dawne ulice zakładowe nie nadawały się do użytkowania. Przedsiębiorcy skarżyli się także, że po każdym nawet niewielkim deszczu mają problem z dojazdem.

- Bez dobrych dróg nie ma biznesu, nie ma miejsc pracy, nie ma rozwoju. Znając skalę potrzeb szukaliśmy programu, z którego można byłoby pokryć znaczącą część kosztów naprawy dróg, pomóc już istniejącym tam firmom i zachęcić kolejne do inwestowania w Chodakowie. I to się udało. Pozyskaliśmy 9,4 mln zł z unijnego Programu Operacyjnego Infrastruktura i Środowisko 2014-2020, a 3,2 mln z Funduszu Inwestycji Lo-

kalnych. Tym sposobem z 14,2 mln poniesionych wydatków aż 12,6 mln stanowiły środki zewnętrzne. Miasto z własnego budżetu dołożyło do projektu tylko 1,5 mln zł – mówi wiceburmistrz Dariusz Dobrowolski.

Bardzo ważnym elementem projektu było odwodnienie Chemitexu, zabranie wód opadowych i roztopowych, ich gromadzenie w zbiorniku retencyjnym przy ulicy Parkowej, by w okresie lata wykorzystywać zapas do podlewania zieleni miejskiej.

Projekt składał się z aż ośmiu modułów i został rozszerzony o dodatkowe elementy, wychodzące poza Chodaków, tj. budowę kanalizacji deszczowej i drugiego zbiornika retencyjnego w ulicy Płockiej. W 2018 opracowano wnioski i pełną dokumentację, w 2019 zakupiono pojazd służący utrzymaniu zieleni miejskiej, w 2020 ułożono deszczówkę w Chodakowie oraz zbudowano pierwszy zbiornik retencyjny, a w 2021 ulice w Chodakowie utwardzono i ekipy przeszły Łowickiej. Tu ułożono sieć deszczową, powstał też drugi zbiornik retencyjny.

## Geotermia ustabilizuje ceny ogrzewania

**W 2026 roku Sochaczew dołączy do elitarnej grupy miast wykorzystujących w systemie grzewczym ciepło spod ziemi. Pod naszymi nogami są zasoby czystej, odnawialnej energii, a miasto wie, jak je wykorzystać z korzyścią dla mieszkańców.**

Prezes Przedsiębiorstwa Energetyki Ciepłej podpisał z Narodowym Funduszem Ochrony Środowiska i Gospodarki Wodnej umowę w sprawie budowy zakładu geotermalnego w naszym mieście. Geotermia to rozwiązanie przyjazne dla środowiska, nieemitujące pyłu ani hałasu. To też częściowe uniezależnienie się od wahań cen gazu na światowych giełdach. Dziś miej-

skie kotłownie spalają gaz, za kilka lat system będzie wspomagany geotermią.

Pierwszy odwiert GT-1 wykonano przy ulicy Okrężnej, gdzie na głębokości 1,5 km wiertło natrafiło na ciepłą (44-46 stopni) i słodką wodę, nadającą się do dogrzewania mieszkań oraz - po uzdatnieniu - do picia. Ze specjalistycznych badań i analiz ekonomicznych wyszło, że wykorzystanie odwiertu będzie opłacalne, dlatego PEC złożyło w NFOŚiGW wniosek o dofinansowanie budowy zakładu geotermalnego. Projekt przeszedł pozytywnie wszystkie etapy oceny i ostatecznie na budowę zakładu PEC otrzymał 62 mln

złotych, w tym 33,4 mln w postaci bezzwrotnej dotacji i 28,6 mln w formie niskoprocentowanej pożyczki.

Jak ma działać ten system? Woda z odwiertu przy ul. Okrężnej popłynie do zakładu geotermalnego przy al. 600-lecia 70, a stąd ciepło trafi do odbiorców z pobliskiego osiedla i dalej sieciami ciepłowniczymi do kolejnych kotłowni przy 600-lecia 25, Żeromskiego 23, Reymonta 36. By tak się stało, należy ułożyć sieć ciepłowniczą spinającą wszystkie kotłownie w centrum miasta. Docelowo połączone zostanie aż siedem z ośmiu kotłowni PEC znajdujących się przy ulicach 600-lecia 70, 600-lecia 25, Żeromskiego 23, Reymonta 36,

Konstytucji 3 Maja 9, 1 Maja 3 oraz 1 Maja 9C. W ten sposób energia spod ziemi dogrzeje wszystkie główne osiedla, w tym obszar pól czerwinkowskich (druga nitka ciepłownicza dojdzie od ulicy Reymonta i Sportowej).

Warto też przypomnieć, że woda wypływająca z odwiertu jest słodka, więc po uzdatnieniu będzie nadawała się do picia.

W planie jest wykonanie jeszcze jednego odwiertu, GT-2. Po co? Ma do niego trafić nadmiar wody, której nie wykorzystamy. Zostanie ona zatłoczona pod ziemię, do złoża z którego ją wydobyto, by ponownie się podgrzała i wróciła do naszych kaloryferów odwiertem GT-1.



**10,5 km**

Tyle kilometrów miejskich chodników przebudowaliśmy od 2011 roku na terenie Sochaczewa




**Forum**  
 Samorządowe  
 Piotra Osieckiego

**WYBIERAMY  
SOCHACZEW**  
 z przyszłością

## Kandydaci do Rady Miasta Sochaczew

### Okręg 1



**1** Magdalena Dorota  
FRĄSZEK-NIEWIADOMSKA



**2** Marcin Stefan  
SOBIERAJ



**3** Marek Józef  
KOSIERADZKI



**4** Waldemar Józef  
KOWALUK



**5** Katarzyna  
ORLIŃSKA



**6** Łukasz Paweł  
PRZANOWSKI



**7** Renata  
SZYMAŃSKA



**8** Piotr Dawid  
CYPEL

### Okręg 2



**1** Stanisław Zygmunt  
SOBCZAK



**2** Jolanta Elżbieta  
KAWCZYŃSKA



**3** Paweł Mikołaj  
ROZDZESTWIŃSKI



**4** Barbara  
DERDA



**5** Maciej Sylwester  
MISIAK



**6** Andrzej Zbigniew  
GRZYBOWSKI



**7** Marta  
ZIARNIK-GAJEWSKA

**WYBIERAMY  
SOCHACZEW**  
 z przyszłością



[www.wybijamySochaczew2024.pl](http://www.wybijamySochaczew2024.pl)



[facebook.com/ForumSamorzadowePiotraOsieckiego](https://facebook.com/ForumSamorzadowePiotraOsieckiego)



## Kandydaci do Rady Miasta Sochaczew

### Okręg 3



**1** Sławomir  
**DORYWALSKI**



**2** Zbigniew  
**MADEJ**



**3** Ewa Anna  
**PODRAŻKA**



**4** Robert Jacek  
**DŁUTEK**



**5** Bożena Krystyna  
**RUTKOWSKA**



**6** Aneta Anna  
**BEHCICKA**



**7** Krystian  
**GOŁĘBIWSKI**

### Okręg 4



**1** Halina Krystyna  
**KUZINSKA**



**2** Kinga Katarzyna  
**PRZYBYLSKA**



**3** Krystyna  
**WIDYNSKA**



**4** Ewelina  
**RYBAK**



**5** Tomasz Bronisław  
**PIOTROWSKI**



**6** Emil Bogdan  
**PIĄTEK**



**7** Robert Stefan  
**DOMANSKI**





**WYBIERAMY  
POWIAT**  
z przyszłością

## Kandydaci do Rady Powiatu Sochaczewskiego

### Okręg 1



### Okręg 2



### Okręg 3



**WYBIERAMY  
SOCHACZEW**  
z przyszłością



[www.wybijamySochaczew2024.pl](http://www.wybijamySochaczew2024.pl)



[facebook.com/ForumSamorzadowePiotraOsieckiego](https://facebook.com/ForumSamorzadowePiotraOsieckiego)



# Zmieniamy Sochaczew na lepsze



Dawną muszlę koncertową, choć wzbudzała sentyment, trudno było uznać za ładny i funkcjonalny obiekt. Nowy amfiteatr, który w zbliżającej się kadencji chcemy zadaszyć, zdobył już dwie prestiżowe nagrody architektoniczne



Orkan dawniej i dziś to dwa różne światy. Zbudowaliśmy zadaszoną trybunę, bieżnię lekkoatletyczną, renowacji poddana została płyta główna, a całość oświetla nowoczesny system lamp. Powstaną jeszcze dwa budynki klubowe, korty tenisowe, a dwa boiska boczne zyskają nową nawierzchnię - jedno sztuczną, drugie naturalną



Boryszewska „dwójka” ma nowoczesną halę sportową. Na jej budowę pozyskaliśmy prawie milion złotych dofinansowania z Ministerstwa Sportu



Miejski odcinek ulicy 15 Sierpnia przed remontem | 15 Sierpnia po przebudowie, z nowymi chodnikami i ścieżkami rowerowymi





# WYBIERAMY SOCHACZEW z przyszłością

## Komitet poparcia Joanny Niewiadomskiej-Kocik w wyborach na burmistrza miasta Sochaczew

### Helena Bajurska

Prezes Związku Nauczycielstwa  
Polskiego oddział Sochaczew

### Stanisław Bińkowski

Przedsiębiorca sochaczewski

### Maciej Brażuk

Działacz sportowy, trener i wieloletni  
zawodnik RC Orkan, wielokrotny  
reprezentant Polski w rugby

### Barbara Bronicz

Dyrektor Miejskiej Biblioteki Publicznej  
w Sochaczewie

### Waldemar Bronicz

Ekonomista, felietonista, autor książek  
o historii Chodakowa, założyciel portalu  
www.starafotografia.pl

### Beata Brymora

Wieloletni pracownik MARS Polska

### Tomasz Buczek

Prezes Stowarzyszenia Przyjaciół  
Państwowej Szkoły Muzycznej  
w Sochaczewie

### Janusz Budnik

Wiceprezes Stowarzyszenia  
Sochaczewskie Wieczory Literackie  
„ATUT”, poeta

### Sławomir Cypel

Prezes UKS Dragon Fight Club  
w Sochaczewie

### Bogumił Czubacki

Burmistrz Sochaczewa w latach  
2002-2010

### Dariusz Dobrowolski

Od 2014 roku wiceburmistrz  
Sochaczewa

### Barbara Derda

Artysta-malarz, animatorka kultury

### Sławomir Dorywalski

Nauczyciel, współzałożyciel  
Sochaczewskiego Towarzystwa  
Tenisowego, radny Rady Miejskiej V, VI,  
VII i VIII kadencji

### Marek Fergiński

Od 2010 roku wiceburmistrz  
Sochaczewa

### Magdalena Franaszek- Niewiadomska

Animatorka kultury, impresario  
w Sochaczewskim Centrum Kultury,  
nauczycielka, wiolonczelistka

### Tadeusz Głuchowski

Radny powiatu, od 2014 roku  
wicestarosta sochaczewski

### Grażyna Grobelska

Prezes Stowarzyszenia Sochaczewskie  
Wieczory Literackie „ATUT”, poetka

### Mirosław Grzybowski

Dowódca Garnizonu Sochaczew  
w latach 2001-2014

### Andrzej Grzybowski

Trener piłki nożnej, prezes KS Orkan  
Oldboy Sochaczew w latach 2015-2017

### dr Michał Górny

Dyrektor Muzeum Ziemi Sochaczewskiej  
i Pola Bitwy nad Bzurą

### Marcin Hugo-Bader

Artysta-malarz, twórca Okna Sztuki,  
galerii „Most”

### Barbara Jachimowicz

Artysta malarz, laureatka wielu  
konkursów plastycznych,  
Sochaczewianin Roku 2015

### Jolanta Kawczyńska

Przewodnicząca Sochaczewskiej  
Rady Seniorów, animatorka kultury  
w Sochaczewskim Centrum Kultury

### Cezary Kawecki

Przedsiębiorca sochaczewski

### Łukasz Klimczewski

Prezes Karate Klub Sochaczew,  
dyplomowany instruktor i sędzia  
Polskiego Związku Karate Tradycyjnego

### Karolina Kobierecka

Przedsiębiorca sochaczewski

### Artur Komorowski

Dyrektor Sochaczewskiego Centrum  
Kultury, kierownik artystyczny  
i dyrygent Sochaczewskiej Orkiestry  
Kameralnej „Camerata Mazovia”

### Dariusz Kosiński

Dyrektor Szkoły Podstawowej nr 2

### Anna Kuliś

Dyrektor Szkoły Podstawowej nr 4

### Halina Kuzińska

Prezes Stowarzyszenia Emerytów  
i Rencistów „Włókienko”, radna Rady  
Miejskiej VII kadencji

### Stanisław Kwiatkowski

Wieloletni dyrektor Zespołu Szkół  
Zawodowych nr 1 w Sochaczewie,  
tzw. „80”

### Katarzyna Majchrzak

Wieloletni nauczyciel w Liceum  
Ogólnokształcącym im. F. Chopina  
w Sochaczewie

### Arkadiusz Mamcarz

Animator kultury w Sochaczewskim  
Centrum Kultury, kierownik artystyczny  
Zespołu Mundurowego Wokalno-  
Instrumentalnego „PATRIA”

### Piotr Milczarek

Animator kultury w Sochaczewskim  
Centrum Kultury

### Dariusz Miłkowski

Dyrektor Liceum Ogólnokształcącego  
im. F. Chopina w Sochaczewie

### Maciej Misiak

Nauczyciel, trener Rugby Club Orkan  
Sochaczew, AZS AWF i reprezentacji  
Polski juniorów

### Iwona Niemyjska

Nauczyciel w Państwowej Szkole  
Muzycznej I i II st., dyrygentka chórów

### Piotr Osiecki

Od 2010 roku burmistrz Sochaczewa,  
wcześniej wicestarosta

### Ewa Osińska

Instruktor i choreograf grup  
tanecznych, założycielka Zumba Fitness  
Sochaczew

### Justyna Piątkowska-Duraj

Kierownik artystyczny i dyrygent  
Sochaczewskiej Orkiestry Dętej,  
wicedyrektor Państwowej Szkoły  
Muzycznej w Sochaczewie

### Hubert Pietrzak

Prezes Sochaczewskiej Grupy  
Odkrywców Historii

### Katarzyna Proch

Kierownik artystyczny Zespołu  
Dziecięco-Młodzieżowego Pieśni  
i Tańca „Folklorek”, animatorka kultury  
w Sochaczewskim Centrum Kultury,  
nauczycielka

### Kinga Przybylska

Nauczycielka, animatorka kultury  
w Sochaczewskim Centrum Kultury,  
muzyk, inicjatorka festiwalu muzycznych

### Danuta Radzanowska

Przewodnicząca NSZZ „Solidarność”  
Region Mazowsze Oddział Sochaczew,  
przewodnicząca Rady Miejskiej  
V kadencji

### dr Paweł Rożdżestwieński

W latach 2015-2021 dyrektor Muzeum  
Ziemi Sochaczewskiej i Pola Bitwy nad  
Bzurą

### Maria Sadowska

Przewodnicząca Sochaczewskiego  
Koła Związku Emerytów, Rencistów  
i Inwalidów

### Ludwik Skrzypek

Dyrektor Państwowej Szkoły Muzycznej  
w Sochaczewie, kierownik artystyczny  
i dyrygent Sochaczewskiej Orkiestry  
Akordeonowej

### Marcin Sobieraj

Przedsiębiorca, muzyk w Sochaczewskiej  
Orkiestrze Akordeonowej

### Jadwiga Sikorska

Dyrektor Szkoły Podstawowej nr 6

### Barbara Sobkowicz

Wieloletnia nauczycielka w Liceum  
Ogólnokształcącym im. F. Chopina  
w Sochaczewie

### Marek Stępowski

Przedsiębiorca, Sochaczewianin Roku  
1999

### Agnieszka Strzelczyk

Prezes PSS Społem

### Ewa Szałapska

Kierownik artystyczny i dyrygentka  
Chóru Towarzystwa Śpiewaczego  
Ziemi Sochaczewskiej, nauczycielka,  
skrzypaczka

### Jerzy Szostak

Dziennikarz, miłośnik historii, redaktor  
naczelný Tygodnika Sochaczewskiego

### Albert Szulczyński

Nauczyciel, animator kultury, muzyk

### Zbigniew Tempczyk

Dyrektor Szkoły Podstawowej nr 7

### Marita Uhlig

Wicedyrektor Państwowej Szkoły  
Muzycznej w Sochaczewie

### Jadwiga Urbaniak

Prezes Stowarzyszenia Uniwersytet  
Trzeciego Wieku w Sochaczewie

### Krzysztof Werłaty

Dyrektor Szkoły Podstawowej nr 3

### Bogdan Wróbel

Były zawodnik RC Orkan Sochaczew,  
wielokrotny reprezentant Polski  
w rugby, trener RC Orkan Sochaczew

